

**INDIVIDUEEL OP MAAT GEMAAKTE
IHO HOORTOESTELLEN**



ITC, ITE, CIC

GEBRUIKSAANWIJZING

Inhoud

Over uw hoortoestellen

Concha hoortoestellen	
Functies, bedieningselementen en identificatie.....	4
In het oor hoortoestellen	
Functies, bedieningselementen en identificatie.....	5
CIC hoortoestellen	
Functies, bedieningselementen en identificatie.....	6

Vorbereiding

Batterijen.....	7
Batterij leeg waarschuwingstonen	8
In- en uitnemen van het hoortoestel.....	9

Gebruik

In- en uitschakelen van de hoortoestellen.....	11
Volumeregeling	12
Hoorprogramma's	14
Directionele microfoon.....	14
Telefoneren.....	15
Draadloze instellingen.....	18
Toebehoren van draadloze overdracht.....	18

Reiniging en onderhoud van het hoortoestel

Periodieke reiniging en onderhoud van uw hoortoestel.....	19
Reiniging van de Hearclear Cerumenfilter.....	20
Service en reparaties.....	21
Problemen oplossen.....	21

Tips voor betere communicatie

Voor u.....	22
Voor uw familie en bekenden	23

Algemene voorwaarden en veiligheidsinstructies.....

Aanwijzingen voor wetgeving

Garantie

Deze gebruiksaanwijzing is bedoeld voor de CIC, ITC en ITE modellen van de Starkey 3 Series en Z Series. Enkele Specificaties zijn modelafhankelijk. Leest u alstublieft de gebruiksaanwijzing zorgvuldig.

Over uw hoortoestellen

Uw hoortoestel is een:

- Concha hoortoestel, lees verder op bladzijde 4
- In Het Oor hoortoestel, lees verder op bladzijde 5
- CIC hoortoestel, lees verder op bladzijde 6

Uw hoortoestel heeft het volgende batterijtype nodig:

- 13 batterij - oranje
- 312 batterij - bruin
- 10 batterij - geel

- Uw hoortoestel ondersteunt draadloze (Wireless) communicatie, lees verder op bladzijde 18

Over uw hoortoestellen

Concha hoortoestel

Functies, bedieningselementen en identificatie

Uw hoortoestel bevat de volgende bedieningselementen:

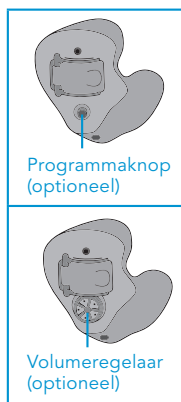
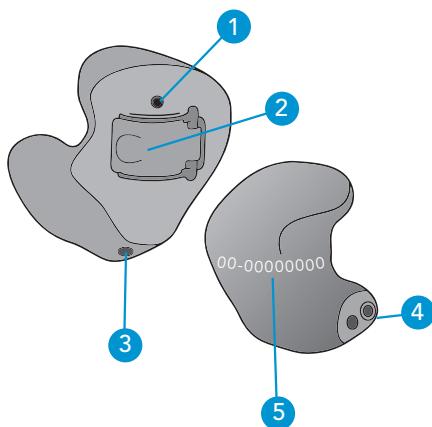
1. Microfoon opening(en)
2. Batterijlade (in- en uitschakelaar)
3. Venting (optioneel)
4. Luidsprekeruitgang en cerumenfiltersysteem

Er bevindt zich een serienummer op uw hoortoestel ter identificatie:

5. Serienummer

ROOD = Rechts

BLAUW = Links



Het concha hoortoestel gebruikt een 13 batterij.

In Het Oor (IHO) hoortoestel

Functies, bedieningselementen en identificatie

Uw hoortoestel bevat de volgende bedieningselementen:

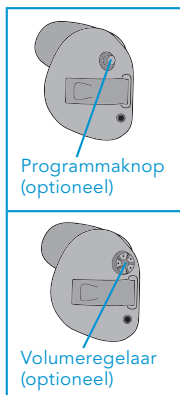
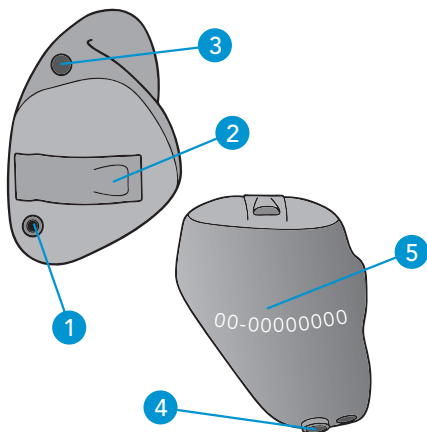
1. Microfoonopening(en)
2. Batterijlade (in-en uitschakelaar)
3. Venting (optioneel)
4. Luidsprekeruitgang en cerumenfiltersysteem

Er bevindt zich een serienummer op uw hoortoestel ter identificatie:

5. Serienummer:

ROOD = Rechts

BLAUW = Links



Het IHO hoortoestel gebruikt een 312 batterij.

Over uw hoortoestellen

Complete In Canal (CIC) hoortoestel Functies, bedieningselementen en identificatie

Uw hoortoestel bevat de volgende bedieningselementen:

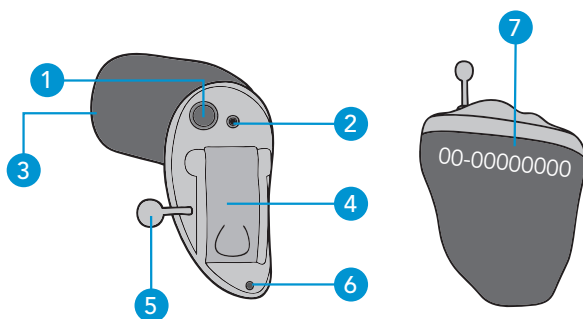
1. Programmaknop (optioneel)
2. Microfoonopening
3. Luidsprekeruitgang en cerumenfiltersysteem
4. Batterijlade (in-en uitschakelaar)
5. Trekkkoordje , om het hoortoestel uit het oor te trekken
6. Venting (optioneel)

Er bevindt zich een serienummer op uw hoortoestel ter identificatie:

7. Serienummer:

ROOD = Rechts

BLAUW = Links



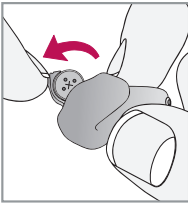
Het CIC hoor-
toestel gebruikt
een 10 batterij.

Batterijen

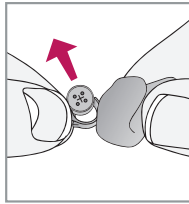
Er zijn veel verschillende maten batterijen. Uw audicien kan u adviseren over de juiste maat en de levensduur van de batterij. U kunt het type batterij herkennen aan de verpakking: 13 (oranje), 312 (bruin), 10 (geel).

Plaatsen of wisselen van de batterij:

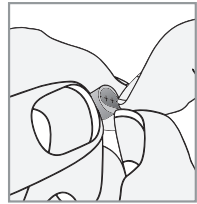
1. Open de batterijlade aan de onderkant voorzichtig met de vingernagel.
2. Haal de batterij eruit.
3. Haal de sticker van de + kant van de batterij eraf.
4. Haal de sticker van de + kant van de batterij eraf. Plaats het zo in het hoortoestel dat + kant omhoog wijst en de - kant aan de onderkant van de lade zit.
5. Sluit de batterijlade.



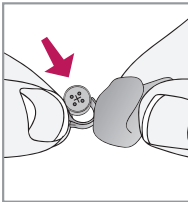
1



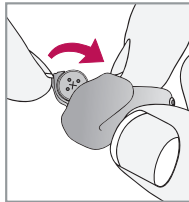
2



3



4



5





Vorbereiding

Een zwakke batterij moet meteen worden omgewisseld. Als de batterij bijna leeg is hoort u een melodie of wordt dit met een spraakboodschap vermeld. Dit betekent niet dat er iets mis is met het hoortoestel. Deze waarschuwing begint wanneer de batterij na ongeveer 5 minuten leegraakt. De waarschuwing om de batterijwissel aan te kondigen wordt in regelmatige intervallen herhaald.

Belangrijke aanwijzingen

- De levensduur van de batterij wordt niet verlengd als tussentijds het stickertje weer op de batterij wordt geplaatst.
- Bewaar de batterijen op kamertemperatuur, vermijd het bewaren in hete ruimtes of ruimtes met een hoge luchtvochtigheid (bv in de badkamer). Bewaren in een koele ruimte is niet noodzakelijk.
- Draag batterijen niet los in uw tas of in de portemonnee. Materialen van metaal, zoals munten of sleutels kunnen bij de batterij tot kortsluiting leiden.
- Oude batterijen bevatten mogelijk schadelijke stoffen of zwaarmetalen die de omgeving en gezondheid kunnen schaden. Batterijen worden gerecycled, ze bevatten belangrijke stoffen zoals ijzer, zink, mangaan of nikkel. Oude batterijen mogen niet in het huisvuil terecht komen. Gebruikers zijn verplicht om de batterijen bij de winkel of in een batterijenbak bij bv de supermarkt weg te gooien. U kunt ook de batterijen bij uw audicien afgeven.

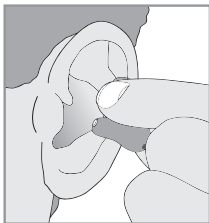
Waarschuwingen

-  Hoortoestelbatterijen zijn schadelijk voor de gezondheid als ze doorgeslikt worden.
-  Bewaar batterijen uit het zicht van kinderen en dieren.
-  Wees voorzichtig bij het innemen van medicijnen. Batterijen kunnen met tabletten verwisseld worden.
-  Neem batterijen nooit in de mond, u kunt zich makkelijk verslikken.

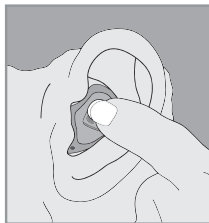
Plaatsen en uitnemen van uw hoortoestellen

Inzetten/plaatsen van het hoortoestel

1. Plaats het hoortoestel zo in uw oorschelp dat het gedeelt met de microfoonopening naar uw gehoorgang wijst.
2. Trek uw oorlelletje daarbij iets naar beneden en plaats tegelijkertijd het hoortoestel in het oor. Het aan uw gehoorgang aangepaste toestel zal gemakkelijk op zijn plaats glijden.



1



2

Vorbereiding

Uitnemen van het hoortoestel

Pak het hoortoestel tussen duim en wijsvinger. Draai het iets naar voren, terwijl u het uit het oor trekt. Bij een hoortoestel met een trekkoordje kunt u aan het koordje trekken met uw duim en wijsvinger en dan het toestel uit het oor trekken.

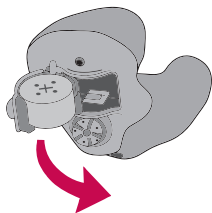
Als u aan beide oren hoortoestellen draagt dan is op elke hoortoestel een kleurmarkering aangebracht: rood = rechts, blauw = links.

Belangrijke aanwijzingen

- Als het oor eenmaal gewend is dat er iets in zit, kan het licht geïrriteerd raken of kleine drukpunten vertonen. Gaat u in dat geval bij uw audicien langs.
- Mocht er onverhoopt een allergische reactie optreden dan zijn er ook andere materialen voor het oorstukje beschikbaar. Bespreek dit met uw audicien.
- Sterke zwellingen van het oor, een loopoor, overmatige cerumenproductie of andere vreemde reacties moeten medisch worden behandeld.

In-en uitschakelen van de hoortoestellen

Schakel het hoortoestel door de batterijlade dicht te doen. Sommige hoortoestellen zijn met een inschakelvertraging geprogrammeerd. Bij een inschakelvertraging duurt het na het inschakelen van het toestel nog enige seconden voordat het toestel aan staat. Door deze functie kunt u het hoortoestel in het oor plaatsen zonder fluiten van het toestel.



Om uw hoortoestel uit te schakelen opent u de batterijlade. Zorg ervoor dat de batterijlade helemaal openstaat wanneer u het toestel niet draagt.

Uw audicien kan de inschakelvertraging voor u activeren.

- inschakelmelodie geactiveerd
- inschakelvertraging 7 seconden
- inschakelvertraging 12 seconden

Gebruik

Volumeregeling

Automatische Geluidsterkte aanpassing

Uw audicien heeft uw hoortoestel ingesteld op de voor u gewenste geluidsterkte. Het regelt automatisch de voor u noodzakelijke volume. Als het geluid alsnog te hard of te zacht is, maak dan een afspraak met uw audicien om de instellingen eventueel te wijzigen.

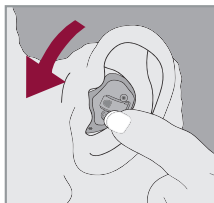
Multifunctionele Druknop

Uw hoortoestel heeft een knop voor het regelen van het volume. Als u op de knop drukt dan wordt het volume geregeld. Elke druk op de knop heeft een verandering van het volume tot gevolg. Deze wordt aangegeven met een signaaltoon:

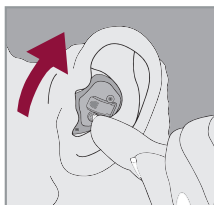
Volume sterktes	Toon
sterkte 5 (maximaal)	5 pieptonen en 1 aparte toon
sterkte 4	4 pieptonen
sterkte 3 (basisinstelling)	3 pieptonen
sterkte 2	2 pieptonen
sterkte 1 (minimaal)	1 pieptoon en 1 aparte toon

Draaibare volumeregelaar

1. Om het hoortoestel harder te zetten draait u de volumeregelaar met de vingertop naar voren, in de richting van uw gezicht.
2. Om het hoortoestel zachter te zetten draait u de volumeregelaar met de vingertop naar achteren, richting het achterhoofd.
3. Het kan zijn dat u een pieptoon hoort als de vooringestelde geluidsterkte bereikt is.



harder



zachter

Volume sterktes	Toon
Maximum	5 pieptonen en 1 aparte toon
↕	
sterkte 3(basisinstelling)	3 pieptonen
↕	
Minimum	1 pieptoon en 1 aparte toon

Hoorprogramma's

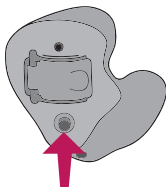
Multifunctionele drukknop/programmaschakelaar

In uw hoortoestellen kunnen vier hoorprogramma's worden ingesteld voor verschillende luistersituaties, bv restaurant of telefoon. Als u naar het volgende programma schakelt, dan hoort u een pieptoon. Dit kunt u doen door op de knop te drukken op het hoortoestel. Het aantal pieptoonpjes geeft aan in welk programma u zit.

Het aantal pieptonen komt overeen met het programma welke is geactiveerd.

Directionele microfoon

Uw hoortoestel is uitrust met een directionele microfoon. Daarmee heeft u een beter spraakverstaan in een drukke omgeving. Uw audicien vertelt u daar meer over.



Telefoneren

Het hoortoestel bevat techniek die het communiceren aan de telefoon gemakkelijker maakt zonder dat het hoortoestel uit het oor moet worden genomen. Uw audicien kan u hierin adviseren.

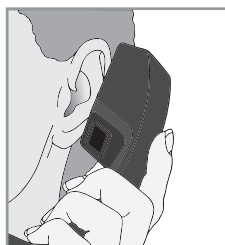
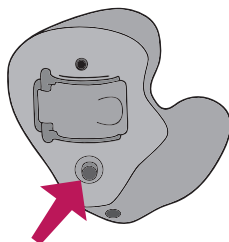
Automatische telefoonstand

De hoortoestellen hebben een automatische telefoonstand. Als het hoortoestel in de buurt komt van de hoorn wordt automatisch het telefoonprogramma geactiveerd. Als het telefoonprogramma geactiveerd is hoort u een aantal pieptonen. Als u klaar bent met telefoneren schakelt het hoortoestel automatisch weer naar de voorgaande stand terug.

Aanwijzing: Vraag uw audicien om advies als het hoortoestel niet naar het automatische telefoonprogramma overschakelt.

Handmatig omschakelen

Het telefoonprogramma en ook de telefoonspoel kan ook handmatig bediend worden. Druk hiervoor op de drukknop totdat u zich in het juiste programma bevindt. Als u gaat telefoneren houdt u dan de hoorn vlak tegen de slaap aan. Het geluid van de telefoon komt dan direct in de microfoonopening van het hoortoestel. Op deze manier voorkomt u piepen van de hoortoestellen en verstaat u degene aan de andere kant van de lijn het het best. Spreek in de hoorn zodat uw gesprekspartner aan de andere kant u goed kan verstaan.



Aanwijzing:

Uw hoortoestellen zijn onder strenge internationale richtlijnen voor electromagnetische verdraagbaarheid ontwikkeld. Niettemin bestaat de mogelijkheid dat sommige mobiele telefoons stoorgeluiden veroorzaken. De ernst van deze stoorgeluiden hangt af van de mobiele telefoon af.

Draadloze instellingen*

Uw hoortoestellen beschikken over de mogelijkheid van draadloze communicatie met elkaar. Met deze functie stemmen de hoortoestellen de instellingen op elkaar af, bijvoorbeeld in een moeilijke luistersituatie. Beschikt uw hoortoestel over een drukknop of volumeregelaar, dan is synchronisatie van de bedieningselementen van het volume en programmakeuze mogelijk. Voorbeeld: drukt u op het rechtertoestel, dan wordt bij beide toestellen het volume verhoogd. Drukt u op het linkertoestel, dan wordt op beide toestellen het volume verlaagd.

Toebehoren van draadloze overdracht*

Er zijn veel mogelijkheden voor draadloze overdracht waardoor het horen voor u comfortabeler wordt gemaakt. Hierbij kunt u eventueel een afstandsbediening gebruiken, een draadloze verbinding met uw audiosystemen zoals de tv of muzieksysteem. Ook is een apparaat beschikbaar waarmee het telefoongesprek direct in uw hoortoestel wordt overgedragen. Deze kan worden gecombineerd met een afstandsbediening en audio aansluitingen. Vraag uw audicien om advies welke accessoires geschikt zijn voor u.

**is alleen mogelijk met wireless Starkey hoortoestellen*

Periodieke reiniging en onderhoud

Het regelmatig reinigen en onderhoud plegen verlengt de levensduur van de hoortoestellen en voorkomt reparaties. Bij uw audicien kunt u speciaal voor het hoortoesteltype ontwikkelde reinigingsmiddelen kopen.

Bescherm uw hoortoestellen tegen vochtigheid (bijvoorbeeld douchen, zweet) en doe de hoortoestellen uit als u haarlak op spuit. Om schade aan het hoortoestel door vocht te voorkomen raden wij een elektronische droogdoos aan.

- Als u het hoortoestel niet gebruikt, haal dan de batterij uit het hoortoestel en leg het in een doosje en op een:
 - droge plek.
 - op een plek waar geen hittebronnen aanwezig zijn.
 - waar u het zo terug kan vinden.
 - buiten het bereik van kinderen en huisdieren.

Reiniging van de Hearclear Cerumenfilter

Het Hear Clear cerumen (oorsmeer) beschermingsysteem is uitgerust met verwisselbare cerumenfilters die verhinderen dat cerumen de werking van het hoortoestel kan beïnvloeden. Wij raden u aan het filter regelmatig te verwisselen om te voorkomen dat uw hoortoestellen onnodig gerepareerd moeten worden.

Verwisselen van de filters

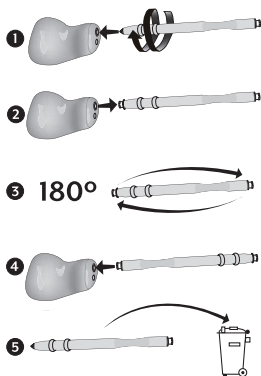
Er is een filter in het in het oor schaalpje geplaatst, dit om te voorkomen dat het toestel vochtig wordt en de geluidskwaliteit negatief wordt beïnvloed. Deze filter kan men regelmatig verwisselen. Uw audicien kan dit voor u doen. U kan ook zelf de filter verwisselen.

Verwijderen van de filter

Steekt u het staafje met de zijde waar geen nieuw filter op zit in de oude filter. Het staafje staat nu loodrecht op het toestel, trek dan de oude filter uit het toestel.

Plaatsen van het filter

Steek het staafje met de nieuwe filter in het gaatje van het toestel waar de filterhuls zit. Trek het staafje er met lichte draaibewegingen uit. De filters zijn bij uw audicien in een verpakking te verkrijgen. Wij raden u aan om altijd een kleine voorraad in huis te hebben.



Service en reparaties

Wanneer uw hoortoestel om wat voor reden niet goed werkt, probeer dan in geen geval het toestel zelf te repareren. Niet alleen vervalt dan uw garantie, het kan ook leiden tot een veel ingrijpender reparatie. Als uw hoortoestel nog steeds niet werkt nadat u onderstaande oplossingen hebt geprobeerd, ga dan naar uw audicien om de problemen te bespreken.

De volgende stappen kunt u doorlopen voor het oplossen van problemen:

1. Verwissel de batterij voor een nieuwe
2. Reinigen of verwisselen van de cerumenfilter
3. Reinigen van de microfoon en de luidspreker met het borsteltje.

PROBLEEM	MOGELIJKE OORZAKEN	MOGELIJKE OPLOSSING
De hoortoestellen klinken zwak of doen het niet	batterij zit er verkeerd om in	kijk goed of de batterij goed in het toestel zit
	zwakke of lege batterij	plaats een nieuwe batterij
	de hoortoestellen zijn niet ingeschakeld	schakel de hoortoestellen in
	de batterijlade is niet gesloten	sluit de batterijlade
	toestel is verstopt	verwissel de filter of de microfoon
	de versterking is te zwak	draai de volumeregelaar open
De hoortoestellen piepen	de hoortoestellen zitten niet goed	probeer het toestel goed in het oor te plaatsen
	te hoge versterking	verminder het geluid
	hoortoestellen verstopt	verwissel de filter of de microfoon
de klank is dof	lege batterij	batterij verwisselen
zoemend of brommend geluid	batterijlade is niet goed gesloten	batterijlade volledig sluiten
	het toestel staat in de telefoonspoel stand	verwissel het hoorprogramma

Tips voor betere communicatie

Het heeft tijd nodig om te wennen aan nieuwe hoortoestellen. Hoe lang dat duurt is per persoon verschillend en hangt af van veel factoren. Als u voor de eerste keer hoortoestellen draagt, kunnen de volgende tips u helpen met de gewenning.

In de woning

Probeer aan alle geluiden te wennen, zoals geruis en achtergrondgeluiden. Het klinkt misschien allemaal anders. Het heeft enige tijd nodig voordat u aan de toestellen gewend bent. Als u in het begin erg moe wordt van het dragen van de toestellen, gun u zelf dan een pauze. Het doel moet wel zijn dat u ze straks de gehele dag kan dragen.

Gesprek met 1 persoon

Als u met één persoon aan het praten bent, let er dan op dat het geluid om u heen niet te luid is. Ga zo zitten dat u een ander kunt aankijken. Ervaar de spraakklanken, ook al vindt u ze in het begin misschien wat ongewoon. Als uw gehoor eenmaal gewend is aan de klank van de spraak, dan gaat u steeds beter verstaan.

Radio en TV

Nieuwslezers spreken over het algemeen heel duidelijk. Probeer dat goed te volgen. Daarna probeert u andere zenders te volgen. Is het moeilijk om de radio of tv te verstaan, dan informeert uw audicien u graag over de Starkey Surflinkserie.

Situaties in gezelschap

Bij het praten in gezelschap, bijvoorbeeld in een restaurant, zijn er veel omgevingsgeluiden. Concentreer u dan op vooral op de persoon waar u mee praat. Als u een woord niet verstaat, vraagt u dan of degene het woord wil herhalen.

Gebruik van de ringleidingstand in kerk, theater of bioscoop

In openbare gebouwen, zoals in de kerk, theater of bioscopen is vaak een ringleiding aanwezig. Deze zendt frequenties over magnetische velden uit die via de ringleidingstand in uw hoortoestellen kunnen worden opgepakt, zonder dat er stoorgeluiden aan te pas komen. Vaak wordt bij de informatiebalie aangegeven dat er ringleiding aanwezig is. Vraag in de betreffende gelegenheid en bij uw audicien om meer informatie.

Algemene veiligheidsinstructies

Algemene voorwaarden en veiligheidsinstructies

Bescherm uw hoortoestel tegen vocht, water, hitte en mechanische krachten zoals stoten of vallen. Let ook op verontreinigingen tijdens het gebruik van haarlak. Stel uw hoortoestellen in geen geval bloot aan hitte of elektromagnetische straling van welke aard ook (bijvoorbeeld röntgenstraling). Dit kan de werking van de hoortoestellen negatief beïnvloeden. Doe uw hoortoestellen in een aparte ruimte uit en laat ze daar liggen. Bij het gebruik van mobiele telefoons of radiobestuurde apparaten in de buurt van zendmasten kunnen mogelijk storingen voorkomen. Gebruik uw hoortoestellen niet op een plaats waar explosiegevaar is aangegeven. Wanneer u uw hoortoestellen langere tijd niet draagt, verwijder dan de batterij om de levensduur ervan te vergroten, leeglopen te verhinderen en corrosie van de batterijcontacten te vermijden. Hoortoestelbatterijen zijn niet oplaadbaar. Hoorprogramma's met een digitale richtmicrofoon reduceren met name achtergrondgeluiden. Buiten op straat kunnen mogelijk belangrijke waarschuwingssignalen van achter naderende auto's onderdrukt worden. Draagt u een pacemaker of een ander medisch geïmplanteed apparaat, wendt u zich dan tot uw arts om mogelijke risico's vooraf uit te sluiten.

De hoortoestellen functioneren onder de volgende omstandigheden qua temperatuur en vochtigheid. :-40 graden °C tot +60 graden °C en 10% tot 95% rH. Ze zijn ontwikkeld om onder extreme koude en hitte te weerstaan.

Gebruik voor in het vliegtuig

De draadloze ear to ear instellingen mogen niet gebruikt worden tijdens de vlucht tenzij dit door het vliegtuigpersoneel uitdrukkelijk wordt toegestaan. Uw audicien kan een apart vliegtuigprogramma activeren zodat de draadloze instellingen gedeactiveerd worden. In dat programma kunnen de hoortoestellen echter onderling niet communiceren.

Internationaal gebruik

Uw nieuwe hoortoestellen en hun draadloze overdracht zijn specifiek voor een land, waar ook een licentie voor is. Het werkt op een radiofrequentie die mogelijk in het buitenland voor dit gebruik niet vrijgegeven is. Dit kan bij internationale reizen mogelijk problemen geven, zoals storingen met andere elektronische apparaten of storingen in het hoortoestel zelf.

Aanwijzingen voor wetgeving

Aanwijzingen voor het weggooien van Electronische apparaten

Geef onbruikbare hoortoestellen aan uw audicien of aan een andere instelling waar u elektrische apparaten verantwoord kunt achterlaten. Hoortoestellen bevatten electronische onderdelen die niet samen met het huisvuil mogen worden weggegooid.



CE
0086
0 6 7 3

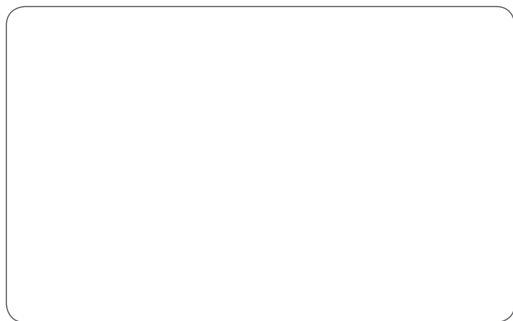
Garantie

Starkey biedt twee jaar garantie op uw hoortoestellen. Deze garantie kan mogelijk worden verlengd tot vijf jaar indien dit door de zorgverzekeraar wordt voorgeschreven. Tijdens de garantietijd worden toestellen gerepareerd of vervangen indien deze defect zijn door materiaal - of fabrieksfouten. Vervangen toestellen of onderdelen worden eigendom van Starkey. Deze garantieservice betekent niet dat de garantietijd opnieuw zal ingaan of zal worden verlengd. Uitgesloten zijn schade welke door ondeskundig gebruik of eigen schuld ontstaan. De fabrieksgarantie vervalt wanneer een reparatie door een niet door Starkey geautoriseerde derde wordt verricht.

Hoortoestellen draagt u vele uren per dag. Om de werking van de toestellen zeker te stellen, raden wij u aan om minimaal ieder jaar de toestellen door uw audicien te laten controleren.

Ook uw gehoor zal regelmatig gecheckt moeten worden zodat uw hoortoestellen altijd de optimale instelling hebben. Dit garandeert de best mogelijke kwaliteit van horen in elke situatie.

Wij wensen u vele jaren veel plezier met uw Starkey hoortoestellen en danken u nogmaals voor het vertrouwen in onze producten.



Hearing Is Our Concern™

www.starkey.nl
www.starkey.be



Fabrikant:

Starkey Laboratories, Inc.
World Headquarters
6700 Washington Ave. So.
Eden Prairie,
Minnesota MN 55344
USA

Starkey Nederland en België:

KIND HOREN
Laan van de Leeuw 50
7324 BD APELDOORN
Telefoon +31 (0)55 360 21 11
info@Starkey.nl